

Numéro « 1 »

Janvier

2004



## Sommaire

1	Editorial.....	1
1.1	L'Homme du Mois s'adresse aux Fous Furieux.....	1
1.2	Le (petit) mot du Rédacteur en Chef.....	1
1.3	Quelques citations.....	1
2	Le Club.....	2
2.1	L'Elo 2004.....	2
2.2	Les Surnoms.....	2
3	Des nouvelles du front.....	3
3.1	Coupe des Yvelines.....	3
3.2	Départementale Jeune (Groupe A).....	3
3.2.1	Ronde 1.....	3
3.2.2	Ronde 2.....	3
3.2.3	Ronde 3.....	3
3.2.4	Classement après 3 rondes.....	3
3.3	Nationale IV (Groupe 6).....	4
3.3.1	Ronde 4.....	4
3.3.2	Classement après 4 rondes.....	4
3.4	Critérium Tour (groupe D).....	4
3.4.1	Ronde 4.....	4
3.4.2	Classement après 4 rondes.....	4
3.5	Critérium Cavalier (groupe D).....	5
3.5.1	Ronde 4.....	5
3.5.2	La première partie d'un fou.....	5
3.5.3	Classement après 3 rondes.....	5
4	Dissection d'une Partie.....	6
5	Tournoi de Noël.....	10
5.1	ANAND.....	10
5.2	CATENACCIO.....	11
6	Tournois à venir.....	12
6.1	3 <sup>ème</sup> KO des fous furieux.....	12
6.2	Championnat Individuel des Yvelines.....	12

## 1 Editorial

## 1.1 L'Homme du Mois s'adresse aux Fous Furieux

PGF alias Patrick Ferriere : (compte rendu de réunion/élection à YES)

« Le combat a débuté à 14 heures 30 le 17 janvier. La stratégie, digne de grands joueurs d'échecs, était au rendez-vous. 4 nouveaux combattants dont 3 des Clayes sous bois avaient annoncé leur venue, la tactique était claire : investir le comité directeur pour faire nommer Frédéric Buono à la présidence. De plus, une nouvelle candidature de dernière minute issue des Clayes sur le poste de compétiteur de haut niveau s'est faite jour.

## Comité directeur

Première prise de tête : Grain de sable dans la mécanique, l'assemblée générale ne permettait de pourvoir que les deux postes vacants du comité directeur, retrait donc de 3 candidatures. Restaient 2 candidatures que l'on ne pouvait repousser (on vote pour quelqu'un et non contre d'après les participants) bien sûr la ficelle est un peu grosse .....malgré des menaces de tribunal administratif, le vote s'est tenu pour ou contre les candidatures.

## Election du président

Deuxième prise de tête : (d'après les statuts sur proposition du comité directeur) deux candidats DUTERTRE et BUONO.

La proposition du Comité directeur : Monsieur DUTERTRE, là encore discussion on peut voter pour qui on veut d'après certains, là encore autoritarisme du président (certain le susurrerons dans vos oreilles, ne les écoutez pas). Le vote est effectué pour ou contre la proposition.

Avec 15 voix pour 4 abstentions et 13 contre, celle-ci n'a pas obtenu la majorité absolue (17)

Seconde proposition du Comité Directeur : Monsieur BUONO : 23 Pour 5 Abstention (la lassitude sans doute).

Depuis le 17 janvier, YES s'est doté d'un nouveau comité directeur, d'un nouveau président et d'un joueur de haut niveau, mais cela aurait sûrement pu se passer autrement non pas les uns contre les autres mais dans un débat d'idées. Mais nous sommes qu'entre joueurs d'échecs !!!!! »

## 1.2 Le (petit) mot du Rédacteur en Chef

Pour cette nouvelle année, je suis sans doute le seul dans votre entourage à vous souhaiter à tous tout pleins d'échecs !

A propos du nouvel élo 2004, notons que la première place du club est désormais tenu par ANAND, reléguant l'ex Numéro 1 « aux fin fond du classement ». Pourvu que Khannibal digère comme il se doit cette déconvenue morale, et espérons que le duel interne survoltera les plus de 1900 pour partir à la conquête d'une couronne à leur portée : « Lâchez les fauves ». Rendez-vous en mai, à la prochaine publication du classement élo.

Vous aurez noté que ce numéro est plus riche en parties.

J'espère seulement que certains m'enverront leurs parties « brut de fonderie » (manuscrite ou au format PGN), ainsi que celles commentées par le protagoniste (en toute simplicité). Prenez cette dernière phrase comme une sollicitation du rédacteur.

Bonne lecture et merci de me faire vos remarques.

## 1.3 Quelques citations

Digne d'un bêtisier :

« **Aucun ordinateur ne me battra !** »

Garry Kasparov

Je pense à beaucoup de monde (à commencer par moi-même) lorsque je re-lis cette belle citation :

« **Je n'ai jamais eu la satisfaction de battre un adversaire en pleine forme.** »

Amos Burn

Enfin, ma préférée :

« **On devient grand le jour où on commence à battre papa aux échecs. On devient adulte le jour où on le laisse gagner!** »

Anonyme

## 2 Le Club

### 2.1 L'Elo 2004

Il est beau, il est frais !

Nr FFE	Nom et Prénom	Af	Cat	Elo (sept 03)	Elo (jan 04)	Progression
G04201	APPAVOU Calixte	A	SenM	1930	1970	+40
A00569	BARREIRA Jose-Luis	A	SenM	1650	1590	-60
Z05156	BARRIE Antoine	A	SenM	1499	1499	
L05858	CALBA Jean-Christophe	A	SenM	1570	1550	-20
Z05176	CILLEROS Joachim	B	SenM	1499	1499	
J03159	CLEMENT-DEMANGE Bernard	A	SenM	1540	1520	-20
J08167	DEHAINAUT Robert	A	SenM	1340	1340	
A03212	DIAZ Jean-Francois	A	SenM	1880	1920	+40
L05862	DOUAT Jean	A	SenM	1840	1760	-80
G04206	FERRIERE Patrick	A	SenM	1580	1690	+110
R00189	GAUTHIER Arnaud	A	SenM	1640	1680	+40
Y03137	GINIERS Alain	B	SenM	1499	1499	
Y03138	GOLDIN Daniel	B	SenM	1499	1499	
N20754	HARDY Francois	A	SenM	1330	1300	-30
C04673	MAURON Regis	A	SenM	1610	1550	-60
S13079	MOUNIER Gerard	A	SenM	1210	1210	
Y03144	RUCH Gabriel	A	SenM	1499	1499	
A09551	SAHL Christophe	A	SenM	1960	1960	
S06615	SINEUX Sandra	A	SenF	1420	1410	-10
Z05191	STEPHANUS Jean	B	SenM	1499	1499	
L05880	VERITE Sebastien	B	SenM	1360	1360	
W03790	LARRAMENDY Pierre	A	JunM	1930	1930	
U05043	MORIER Clement	A	CadM	1450	1430	-20
Y03147	DUQUENNOY Guillaume	A	MinM	1199	1210	Nouveau
Z05187	FERRAND Jean-christophe	A	MinM	1199	1199	
V10345	TROMAS Eric	A	MinM	1340	1370	+30
X01836	BRUNEAU Alexandre	A	PupM	1099	1099	
Z05188	GARCON Julien	A	PupM	1099	1099	
X01833	GIBASSIER Romain	A	PupM	1099	1099	
S06614	O NEILL Liam	A	PupM	1160	1160	
Z05190	RODI Theo	A	PupM	1099	1099	
Z05164	BISSON Antoine	A	BenM	1199	1199	
U05046	ROMAIN Maeva	A	BenF	1199	1199	
X01837	BOCAGE Maximilien	A	PouM	1009	1009	
Z05169	BOUTHIER Eric	A	PouM	1009	1009	
W03789	JMAIEL Wajih	A	PouM	1009	1060	Nouveau
Z05189	MACCHI Clement	A	PouM	1009	1009	
Y03141	MALIS Pierre	A	PouM	1009	1009	
Z05158	BENSENOUCI Billal	A	PpoM	1009	1009	
Y03146	VIE Thibault	A	PpoM	1009	1009	

Quelques remarques :

- Saluons les premiers élos de Wajih JMAIEL et Guillaume DUQUENNOY.
- Glorifions PDG (Patrick Ferrière) qui fait un bond de 110 points élo. Comme quoi il a le bras long depuis qu'il fréquente le milieu arbitral !
- Notez aussi que ce changement intervient à une période où PDG est président par interim de YES !

- Le top 21 du club est désormais le suivant :

Place	Nom et Prénom	Elo (jan 04)
1	APPAVOU Calixte	1970
2	SAHL Christophe	1960
3	LARRAMENDY Pierre	1930
4	DIAZ Jean-Francois	1920
5	DOUAT Jean	1760
6	FERRIERE Patrick	1690
7	GAUTHIER Arnaud	1680
8	BARREIRA Jose-Luis	1590
9	CALBA Jean-Christophe	1550
	MAURON Regis	1550
11	CLEMENT-DEMANGE Bernard	1520
12	MORIER Clement	1430
13	SINEUX Sandra	1410
14	TROMAS Eric	1370
15	VERITE Sebastien	1360
16	DEHAINAUT Robert	1340
17	HARDY Francois	1300
18	DUQUENNOY Guillaume	1210
	MOUNIER Gerard	1210
20	O NEILL Liam	1160
21	JMAIEL Wajih	1060

### 2.2 Les Surnoms

Ca fait partie du coté mystérieux et un peu fou du club.

L'initiative vient sans doute d'un fan de Zorro !

No FFE	Nom et Prénom	Surnom	Commentaires sarcastiques qui n'engagent que moi.
G04201	APPAVOU Calixte	Anand	Son alter égo.
A00569	BARREIRA Jose-Luis	ChessKiller	Littéralement : tueur aux échecs. Jusqu'ici, pas de victime à déplorer.
Z05156	BARRIE Antoine	Indiana	Il a le même blouson que le vrai.
L05858	CALBA Jean-Christophe	Bistrot Player	Joueur de bistrot : Le geste du lever de coude est assimilé
Z05176	CILLEROS Joachim		
J03159	CLEMENT-DEMANGE Bernard	Géant Vert	C'est tout de même mieux que « Nain Jaune » !
J08167	DEHAINAUT Robert	Picsou	Trésorier du club jusque cette année.
A03212	DIAZ Jean-Francois	100%	C'est vrai qu'il n'est pas mauvais pousseur de bois! Mais là, c'est un peu exagéré !
L05862	DOUAT Jean	Señor KF (café)	Son café est aussi réputé que la potion magique d'un certain druide.
G04206	FERRIERE Patrick	PDG	Il fut PDG ... d'un autre club. Il postule à tous les postes de présidents (du club, de YES, ...) sans succès. Il rêve de devenir Calife à la place du Calife.
R00189	GAUTHIER Arnaud	Snake	Bête à sang froid. Possède le pouvoir hypnotique du cobra.
Y03137	GINIERS Alain	Gin's	Sans doute à cause du breuvage des 3 <sup>ème</sup> mi-temps de rugby.
Y03138	GOLDIN Daniel		
N20754	HARDY Francois	Prof	Adore les dessins animés de Walt Disney, dont "Blanche-Neige"
C04673	MAURON Regis	B4	C'est la seule ouverture qu'il connaisse (et encore). Jeu de mot : before !
S13079	MOUNIER Gerard		
Y03144	RUCH Gabriel	Archange	Uniquement pour le jeu de mot (archange gabriel), car à part cela, ce n'est pas un saint.
A09551	SAHL Christophe	Khannibal	Vous bouffe tout cru !
S06615	SINEUX Sandra	Maitresse Ou MesTresses	Sans aucun doute parce nous sommes en présence d'une pièce « maitresse » du club.
Z05191	STEPHANUS Jean		
L05880	VERITE Sebastien		
W03790	LARRAMENDY Pierre	Catenaccio	D'origine italienne, provient du nom donné à une « célèbre » stratégie défensive au football, du nom de son inventeur.
U05043	MORIER Clement		
Y03147	DUQUENNOY Guillaume		
Z05187	FERRAND Jean-christophe		
V10345	TROMAS Eric		
X01836	BRUNEAU Alexandre		
Z05188	GARCON Julien		
X01833	GIBASSIER Romain		
S06614	O NEILL Liam	Dragon	Un futur grand cracheur de feu. Pour l'instant, il cherche à voler de ses propres ailes.
Z05190	RODI Theo		
Z05164	BISSON Antoine		
U05046	ROMAIN Maeva		
X01837	BOCAGE Maximilien		
Z05169	BOUTHIER Eric		
W03789	JMAIEL Wajih		
Z05189	MACCHI Clement		
Y03141	MALIS Pierre		
Z05158	BENSENOUCI Billal		
Y03146	VIE Thibault		

### 3 Des nouvelles du front

(ou comment se comportent nos valeureuses équipes sur les différentes compétitions sur lesquelles elles sont engagées)

#### 3.1 Coupe des Yvelines

Tour Préliminaire de la coupe des Yvelines

##### Organisation :

Géant Vert : Capitaine d'un jour (sans jeu de mot !)

Capitaine de l'équipe Number One

##### Préparation :

Samedi, soit donc la veille de l'affrontement, j'apprends qu'ANAND a osé oublier le tour préliminaire de la coupe des Yvelines! (Qu'il soit maudit jusque la 7<sup>ème</sup> rangée de pion !)

Les coups de téléphone que je passe ensuite m'occupe samedi soir et dimanche fin de matinée.

##### Composition :

Néanmoins, une équipe performante se présentera face à MANTES :

Géant Vert / PGF / B4 (la « Dream Team » en toute simplicité)

**NB** : Un grand merci à B4 pour son dévouement à la cause du club.

##### Stratégie de l'équipe :

Sacrifier Géant Vert sur l'autel du 1er échiquier (c'est un 2000), afin de faire diversion pendant que le reste de l'équipe jette « Mantes à l'eau ».

Plan sans faille qui faillit bien se réaliser :

##### Chronologie :

14h : nous arrivons à Mantes.

Les oppositions sont :

ech 1 : Géant Vert (1520) contre 2062

ech 2 : PDG (1690) contre 1860

ech 3 : B4 (1550 !) contre 1790

##### Match aller :

- Belle partie de géant vert, mais de petites imprécisions en milieu de partie ne pardonnent pas avec 550 points élo de différence.

- Belle partie de PDG, et pour cause, puisque toute victoire est belle : ce serait bien s'il gagnait avant la dernière minute.

- Belle partie de B4, mais sans le même résultat.

A noter que tout 3 nous étions mal au temps : 5 minutes contre 30 minutes en face.

2-1 pour eux

##### Match retour :

Géant Vert atomisé (façon puzzle !), ce qui me laisse tout le temps pour encourager (en silence) mes compères.

Je n'en crois pas mes yeux.

PDG possède une qualité de plus, et dût sortir sa Dame d'un réseau d'attaque.

B4 possède 4 pions de plus.

Je rêve.

Par contre, la pendule trotte : 5 minutes contre 30 pour chacun !

PDG finira en blitz (finale D contre D : nulle théorique) et perdra car pressé au temps (c'est peu de le dire !).

B4 redonna ses pions ... et plus ... et perdra.

Bravo à PDG qui mérite ses 1690 points élo, et devrait encore nous étonner.

Bravo à B4 pour son presque point. 1h Ko, c'est pas son truc, et il a faillit vaincre.

La coupe des Yvelines est finie pour nous (l'équipe 1) avant d'avoir commencée. (3 petits tours et puis s'en vont).

Je vais pouvoir encourager l'équipe 2.

#### 3.2 Départementale Jeune (Groupe A)

Oublié lors du 1<sup>er</sup> numéro, je me rachète.

##### 3.2.1 Ronde 1

Équipe des 4F		Fontenay-le-Fleury	Volokitin	Résultat
DUQUENNOY Guillaume	B	1199	1199	0
JMAEIL Wajih	N	1009	1199	0
GIBASSIER Romain	B	1099	1099	0
PENSENOUCI Bilal	N		1199	0
TOTAL		0	4	

##### 3.2.2 Ronde 2

Équipe des 4F		Fontenay-le-Fleury	Le Vésinet 2	Résultat
TROMAS Eric	N	1340	1199	1
DUQUENNOY Guillaume	B	1199	1099	1
BISSON Antoine	N	1199	1070	0
PENSENOUCI Bilal	B	1009	1070	0
TOTAL		2	2	

##### 3.2.3 Ronde 3

Équipe des 4F		Fontenay-le-Fleury	Les Clayes sous Bois I	Résultat
TROMAS Eric	B	1370	1300	0
DUQUENNOY Guillaume	N	1210	1210	1
BISSON Antoine	B	1199	1199	0
PENSENOUCI Bilal	N	1009	1110	0
TOTAL		1	3	

##### 3.2.4 Classement après 3 rondes

Place	Equipe	Pts	Diff	Pour	Contre
1	Volokitin	6	6	7	1
2	Les Clayes sous Bois I	6	5	6	1
3	La Tour de Mantes I	5	3	5	2
4	St Quentin en Yvelines	5	2	5	3
5	Le Vésinet I	4	1	4	3
6	Le Vésinet II	3	-2	3	5
7	<b>Fontenay le Fleury</b>	3	-4	2	6
8	La Tour de Mantes II	2	-5	1	6
9	Villepreux	1	-2	1	3
10	Les Clayes sous Bois II	1	-4	0	4

### 3.3 Nationale IV (Groupe 6)

#### 3.3.1 Ronde 4

Je laisse la parole au capitaine de l'équipe N4 : Jean Douat.

DAVID contre GOLIATH

« Hello les 4F,

Excellent résultat du David Fontenaysien contre le Goliath de Puteaux : l'équipe de nationale 4 des Fous Furieux a battu chez eux l'équipe la plus forte de la poule: score final 4 à 3, toute l'équipe peut être félicitée pour son réalisme et sa combativité.

Excellente victoire de Catenaccio qui bat un 2088 classé fide.  
Excellentes victoires également de PDG et du Snake qui ont battu des 1790 et 1760 respectivement. Très belle et précieuse victoire de B4 qui a battu un 1700. Résultat attendu pour 100 % et Anand qui ont du faire face, chacun à de forts classés fide (2122 et 2184). Pour Anand, on peut noter que jusqu'à la fin, la position était équilibrée...Résultat logique également pour Chess Killer face à un 1760, encore celui-ci a-t-il du puiser dans ses réserves pour gagner 1 h après tout le monde (il s'agissait aussi du capitaine de l'équipe adverse). Par ailleurs, j'ai réussi à arracher le nul contre un 2054.

Bravo à tous pour cette victoire qui tombe à point nommé pour nous relancer dans la course à la survie en nationale 4. Le prochain rendez-vous est le premier février contre Potemkine à domicile.

Rendez-vous d'ici - là vendredi prochain pour arroser cette PREMIERE VICTOIRE DE LA SAISON.

Bonne semaine à tous.

Señor KF »

Depuis cette victoire surprise, les félicitations fusent de toutes part.

Équipe des 4F		Fontenay-le-Fleury	Rambouillet	Résultat
Anand	B	1970	2184	0
Catenaccio	N	1930	2088	1
100%	N	1920	2122	0
Senor Café	B	1760	2054	X
PDG	B	1690	1790	1
Snake	B	1680	1760	1
ChessKiller	N	1590	1760	0
B4	N	1550	1700	1
TOTAL		4	3	

#### 3.3.2 Classement après 4 rondes

Place	Equipe	Pts	Diff	Pour	Contre
1	Enghein-les-Bains II	8	1	12	11
2	Potemkine	8	-7	9	16
3	Puteaux	7	7	13	6
4	Cergy-Pontoise II	7	6	13	7
5	Neuilly-sur-Seine II	7	3	10	7
6	<b>Fontenay-le-Fleury</b>	6	-11	8	19
7	Mantes II	5	1	11	10

### 3.4 Critérium Tour (groupe D)

#### 3.4.1 Ronde 4

Dimanche 4 janvier 2004 : Bois-Colombes (Grand cercle d'échecs de 160 joueurs).

Nous avons tenté deux coups stratégiques : mettre PDG en 1, au vu de ces excellents résultats jusqu'ici échanger les échiquiers 3 et 4, car nous avons "vus" sur le net que le 4ème échiquier était beaucoup plus faible que les autres. Ainsi, assurer 1 point et croire qu'un des 3 premiers échiquiers gagnerait ... et cela faillit payer.

**NB** : Le club ne nous a offert ni café, ni chocolat, mais nous a aimablement indiqué le chemin d'un distributeur de boisson.

#### Equipe

- 1 : PDG (1580) noirs contre 1770
- 2 : ChessKiller (1650) blancs contre 1770
- 3 : Géant Vert (1540) noirs contre 1730
- 4 : Snake (1640) blancs contre 1610

**15h** : les noirs appuient sur la pendule

**17h** : le grain de maïs ploie (fortement) devant l'adversaire, et tel le chêne, il rompt !

Bref, Sicilienne molle et Géant Vert retourne à ses champs ! (l'hivers, c'est pas une bonne saison pour le maïs, même transgénique !)

**18h** : Snake conclut une excellente prestation.

Gambit Budapest. égalité et tension égale. à l'entrée de la finale, excellentissime fourchette de Snake 3 coups à l'avance (25 minutes de réflexion pour en être sûr avant de jouer son coup meurtrier). gain d'un cavalier. La finale sans erreur et la récompense au bout. Bravo Cap.

**19h** : PDG : belle partie ! ... jusque une attaque de la dame qui empêche le roque de PDG.

Il s'ensuivit une attaque combinée des 2 cavaliers bois-colombiens, ajouté à un échec à la découverte.

Tout cela tient plus du meurtre mafieux que des échecs !

**20h** : ChessKiller

COMME D'HABITUDE !

Au risque de me répéter, "mieux en fin de milieu de partie ... perte de la partie"

A part cela, une partie superbe.

Notre Torero local nous a encore gratifié d'une partie d'une qualité exceptionnelle.

A priori, Il rate le mat en 3 coups ...

Donc, 3-1 pour Bois-Colombes

Équipe des 4F		Bois-Colombes	Fontenay-le-Fleury	
Patrick Ferrière	B	1580	1770	0
Jose-Luis Barreira	B	1650	1770	0
Bernard Clément-Demange	N	1540	1730	0
Arnaud Gautier	N	1640	1610	1
TOTAL		1	3	

#### 3.4.2 Classement après 4 rondes

Place	Equipe	Pts	Diff	Pour	Contre
1	Rueil-Malmaison	10	4	10	6
2	Bois Colombes	10	3	9,5	6,5
3	Montigny Le Bretonneux	10	2,5	9	6,5
4	Colombes	10	1	8,5	7,5
5	Rambouillet	7	-1	7,5	8,5
6	Malakoff	6	-1,5	7	8,5
7	<b>Fontenay Le Fleury</b>	6	-4	6	10
8	Les Mesnuls	5	-4	6	10

### 3.5 Critérium Cavalier (groupe D)

#### 3.5.1 Ronde 4

Équipe des 4F		Fontenay-le-Fleury	Sceaux	
Sandra SINEUX	B	1420	1480	0
Antoine BARRIE	N	1499	1430	1
François HARDY	B	1330	1210	0
Liam O'NEIL	N	1160	1230	1
TOTAL		2	2	

Ci-dessous la 1<sup>ère</sup> partie officielle, ainsi que la 1<sup>ère</sup> victoire (toute aussi officielle) d'Indiana !

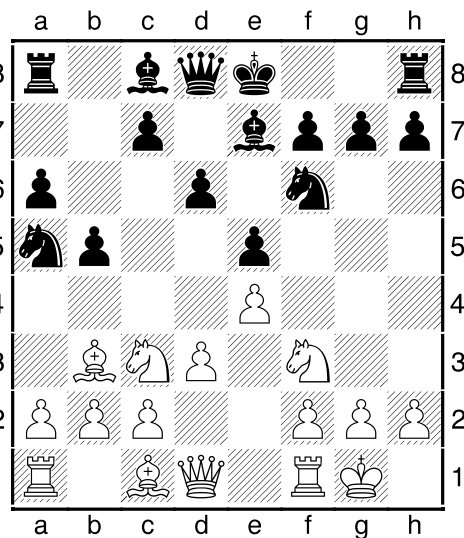
#### 3.5.2 La première partie d'un fou

### DAUPHANT (1430) - BARRIE (1499) [C84]

Crit Cav, 04.01.2004

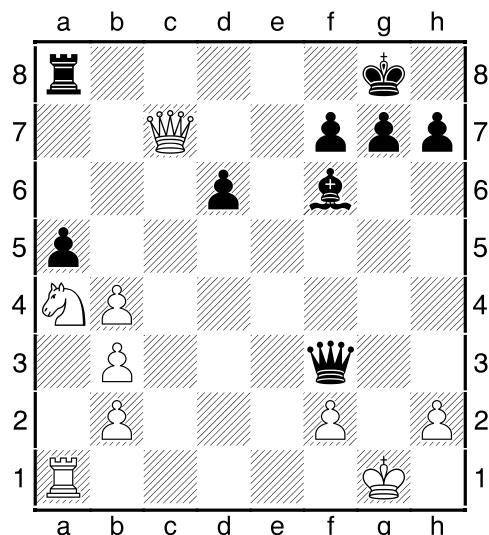
C84: Closed Ruy Lopez: Unusual White 6th moves

- 1.e2-e4 e7-e5
- 2.Cg1-f3 Cb8-c6
- 3.Ff1-b5 a7-a6
- 4.Fb5-a4 Cg8-f6
- 5.Cb1-c3 Ff8-e7
- 6.0-0 d7-d6
- 7.d2-d3 b7-b5
- 8.Fa4-b3 Cc6-a5



dernier coup de la bibliothèque

- 9.Fc1-e3 Ca5xb3
- 10.a2xb3 0-0 [10...b5-b4 11.Cc3-e2=] 11.d3-d4 [11.Cc3xb5 Cf6-g4±] 11...e5xd4
- 12.Fe3xd4 Fc8-b7
- 13.Tf1-e1 [13.Tal-a2!?= a un apparent mérite]
- 13...b5-b4<sup>3</sup>
- 14.Fd4xf6 Fe7xf6
- 15.Cc3-a4 Tf8-e8
- 16.Dd1-e2 [16.Dd1-d3!±μ] 16...Fb7xe4 17.De2-c4 Fe4xf3
- 18.g2xf3 a6-a5
- 19.Te1xe8+ Dd8xe8
- 20.Dc4xc7 De8-e2
- 21.c2-c3 De2xf3
- 22.c3xb4? [122.Dc7xd6 b4xc3 23.b2xc3 Ff6xc3 24.Dd6-d1]



#### 22...Ff6-d4

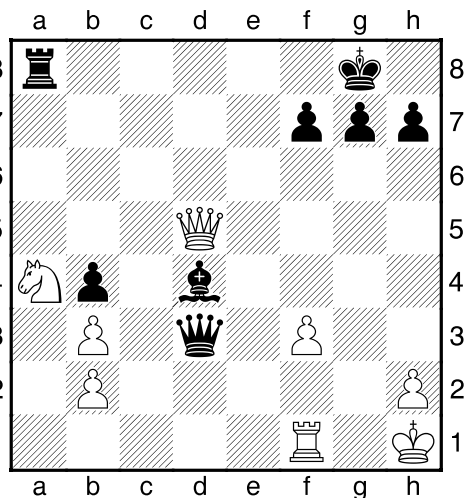
23.Ta1-f1 a5xb4 [23...Df3-g4+ peut être le plus court chemin  
24.Rg1-h1 Dg4-h3+] 24.Dc7xd6 Df3-g4+

25.Rg1-h1 [25.Dd6-g3 Dg4-e2 26.Dg3-h4+] 25...Dg4-e4+

26.f2-f3?? mais même un meilleur coup n'aurait pas sauvé la partie.  
[26.Rh1-g1-+]

26...De4-d3 [26...De4-e2!? fais ça même si c'est plus facile pour les noirs 27.Dd6xd4 De2xf1+ 28.Dd4-g1 Df1xf3+ 29.Dg1-g2 Df3-d1+ 30.Dg2-g1 Dd1xb3 31.Dg1-d4-+]

27.Dd6-d5 [27.Tf1-f2 n'est pas bon, mais quoi d'autre? 27...Dd3-e3 28.Dd6-g3 De3xf2 29.Dg3xf2 Fd4xf2 30.Rh1-g2-+]



#### 27...Dd3xf1# 0-1

#### 3.5.3 Classement après 3 rondes

Place	Equipe	Pts	Diff	Pour	Contre
2	Issy	9	4,5	8	3,5
1	Puteaux 1	9	1,5	8,5	7
3	Sceaux	8	0	8	8
4	Malakoff	7	-2,5	6,5	9
5	Montigny-le-Bretonneux	6	0	6	6
7	Fontenay-le-Fleury	5	-2	5	7
6	Rambouillet	4	-1,5	5	6,5

## 4 Dissection d'une Partie

Cette partie est disponible sur le site d'Europe Echecs. D'autres parties de différents niveaux sont disponibles. Il s'agit d'un service payant. Néanmoins, certaines parties (dont celle-ci) sont gratuites afin de montrer la qualité d'analyse et d'attirer/d'inciter le client. Je publie celle-ci, je me devais bien leur faire un peu de pub.

Munich : 1955

Blancs Unzicker

Noirs Gumprich

ECO C90

Commentaires : Jean-Claude Moingt  
hppt://www.europe-echecs.com

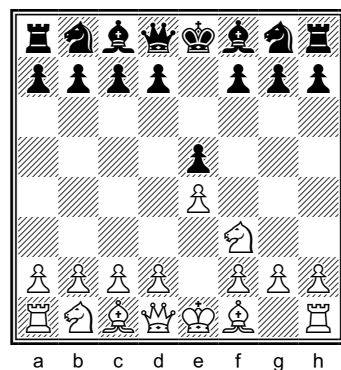
### 1. e4

Un coup de pion sain pour bien débiter une partie d'échecs. Le Fou en f1 peut sortir rapidement, le Roi pourra roquer très vite pour se mettre en sécurité, tout en permettant la mise en jeu rapide de la Tour en h1. Bref, un excellent coup !

### 1... e5

Les Noirs font de même, tout en empêchant les Blancs de se constituer un centre de pions "idéale" au moyen de 2.d4.

### 2. f3



Un coup de développement qui poursuit l'idée vue plus haut et qui par la même occasion menace au passage le pion noir en e5.

### 1ère question :

Les Blancs avaient aussi la possibilité de jouer les coups suivants :

a) Cg1-h3

b) Ff1-d3

c) a2-a3

d) Dd1-e2.

Que pensez-vous de ces 4 propositions ?

### 2... Cc6

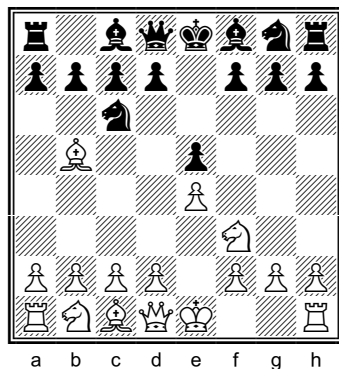
Sans doute la meilleure réponse noire : défend le pion en e5 attaque, tout en développant aussi une pièce.

2...De7 ? n'est pas sérieux ;

2...f6 ? a l'inconvénient de prendre la meilleure case du Cavalier en g8 et est pour ainsi dire réfuté par 3.Cxe5 ! ;  
2...d6 (la défense Philidor) enfermerait le Fou en f8 sans raison, même si cette ouverture est jouable ;

2... Cf6 (la défense Petrov) est une ouverture revenue à la mode. Les Noirs ignorent la menace blanche sur leur pion e5 et préfèrent menacer le pion blanc en e4.

### 3. b5



Il n'y a pas de coup plus logique que celui-ci ! Les Blancs attaquent le Cc6 qui défend le pion e5, attaque par le Cf3.

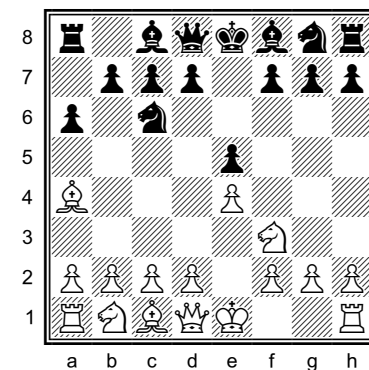
3.Fc4 (la partie Italienne) est bien entendu possible, mais n'a pas la même force ni la même profondeur stratégique que 3.Fb5, qui est le coup constitutif de la partie Espagnole.

### 3... a6

Voilà qui est bien étrange, les Noirs ont-ils oublié que leur pion en e5 était menacé ?

En tous cas ils prennent le temps de "poser" la question au Fou "espagnol" : est-il venu pour s'échanger contre le Cc6, ou alors va-t-il reculer ?

### 4. a4



Les Blancs choisissent de conserver leur Fou et reculent.

### 2ème question :

Par 4. Fb5xc6 dxc6 5.Cf3xe5, les Blancs semblent gagner le pion e5.

Comment les Noirs peuvent-ils récupérer le pion avec une position avantageuse ?

### 4... Cf6

Les Noirs saisissent l'occasion, puisqu'ils ont les mains libres, de développer leur aile roi, et qui plus est, avec gain de temps, puisqu'ils menacent à leur tour de s'en prendre à un pion adverse.

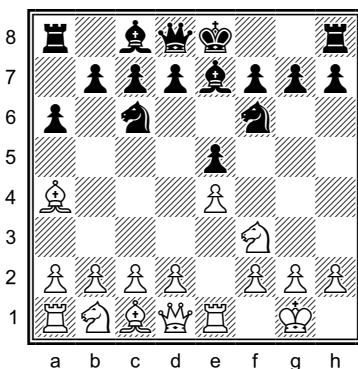
### 5. O-O

Nous pouvons ici répéter le commentaire du 3ème coup noir : les Blancs ont-ils oublié que leur pion est menacé ?

### 5... e7

Mais à quoi jouent-ils donc ? Les Blancs n'ont pas défendu leur pion menacé et les Noirs ne le prennent pas ?! En fait, la prise en e4, par 5...Cxe4, est tout à fait possible et donnerait alors la variante "ouverte" de l'ouverture espagnole. Cette variante fut l'objet de débats théoriques très importants entre Karpov et Kortchnoi lors de leurs parties des championnats du monde. Dans la partie que nous suivons, les Noirs préfèrent poursuivre leur développement et s'occupent avant tout de la sécurité de leur Roi. Après 5...Cxe4 6.d4 ! (ouvrant la colonne "e") le Cavalier en e4 sera cloué par Tel et la partie entrera dans de grandes complications. Cependant 5...Fe7 n'est pas qu'un simple coup de développement, il a aussi pour but de fermer la colonne "e" et d'éviter ainsi le clouage du Cavalier. La menace sur le pion e4 est donc maintenant bien réelle.

6. ♖e1



3ème question :

Les Blancs choisissent de défendre leur pion e4 par 6.Tf1-e1.

Indiquez toutes les autres possibilités blanches de protéger ce pion.

6... b5

Ce coup est maintenant forcé ! En effet, souvenez-vous des variantes du 4ème coup noir. Maintenant que le pion e4 est défendu, la menace sur le pion e5 est elle aussi devenue bien réelle. Il faut donc maintenant empêcher l'échange du Cavalier en c6.

7. ♗b3 d6

Ce "petit" coup qui défend le pion e5, menace en fait d'échanger le Fou blanc en b3 par Ca5.

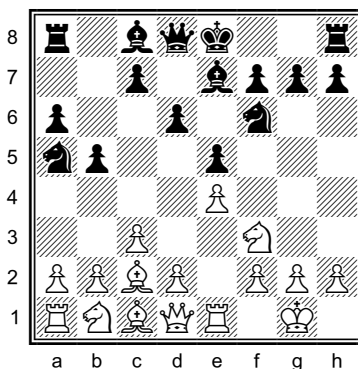
8. c3

Encore un "petit" coup, mais le travail du Fou "espagnol" n'est pas terminé et il est important pour les Blancs de le conserver. De plus, un pion en c3 permettra aux Blancs de tenter de conserver un pion sur la case centrale d4. Un coup double en somme. L'inconvénient est évident, en c3, le pion prend la case "normale" de développement du Cavalier en b1.

8... ♗a5

Même si d'autres variantes existent, celle-ci tente de s'opposer à la poussée "d4". en jouant 8...Ca5 les Noirs attaquent à nouveau le Fou blanc, gagnant ainsi le temps de jouer leur pion c7 en c5, contestant la case d4.

9. ♗c2



Il n'y a aucune raison de permettre l'échange de ce valeureux Fou contre un Cavalier "à la bande". De plus, après l'ouverture du centre, le Fou visera directement le roque noir.

9... c5

La suite de Ca5, qui empêche les Blancs de se constituer un centre de pions idéal (e4 et d4).

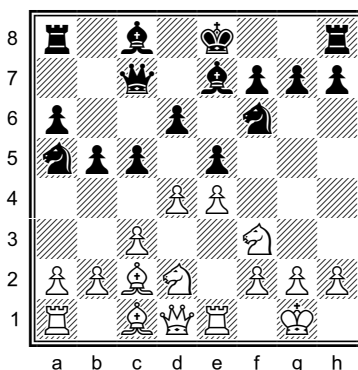
10. d4

Il n'y a aucune raison de renoncer à jouer d4.

10... ♖c7

Echanger au centre reviendrait à redonner la meilleure case de sortie du Cavalier en b1 et à ouvrir la position, mais comme les Noirs ont encore leur Roi au centre, ils choisissent avec raison de défendre e5.

11. ♖bd2



Le Cavalier blanc de l'aile dame entreprend un parcours classique, dans l'ouverture espagnole, pour se diriger vers l'aile roi : Cb1-d2-f1-e3 ou g3.

4ème question :

Les joueurs peu expérimentés envisagent souvent de jouer 11.d4-d5 dans cette position. D'après-vous, pour quelle raison ce coup s'écarte-t-il de la stratégie blanche ?

11... cxd4

Maintenant que le Cavalier blanc n'a plus accès à sa case naturelle, c'est une bonne idée d'ouvrir la colonne "c".

12. cxd4 ♗b7

S'empresse de libérer la case c8 pour une Tour et ainsi créer des menaces sur la colonne "c".

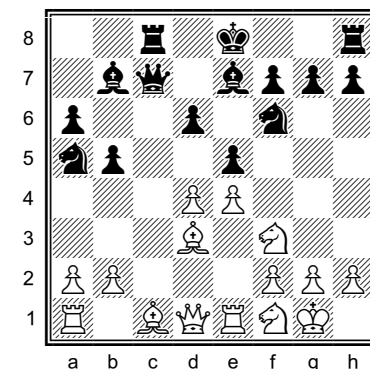
13. ♖f1

Le Cavalier poursuit sa route vers l'aile roi...

13... ♖c8

Difficile de trouver un meilleur coup dans cette position.

14. ♗d3

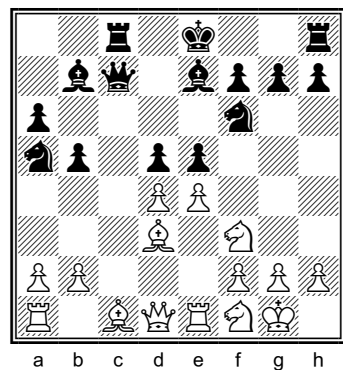


5ème question :

Avant de sélectionner un coup, il est très important d'effectuer un bilan de la position.

Qui est mieux ? Pourquoi ? Quelles sont nos faiblesses ? Nos forces ? Quelles sont les menaces adverses ? etc. C'est ce jugement qui va aider à trouver la direction à prendre pour choisir un coup. Pourquoi, après 14. Fc2-d3, les Blancs ont-ils une meilleure position ?

14... d5



6ème question :

Ce coup est une faute.

Pourquoi ?

Que devaient impérativement jouer les Noirs a la place de ce mauvais coup ?

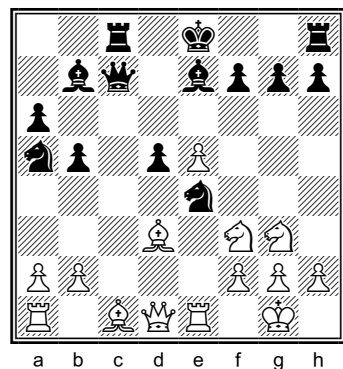
15. dxe5

En revanche voila un bon coup ! La prise en e5 a le mérite d'éloigner le Cf6 de sa solide position défensive.

15... ♖xe4

Le seul coup logique.

16. ♖g3



A nouveau un bon coup. Le cavalier menace e4 (attaque 3 fois et défendu seulement 2 fois par les Noirs) tout en visant la case f5.

16... ♖xg3

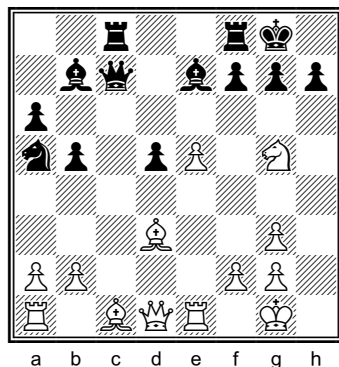
17. hxg3

En règle générale et sauf contre-indication tactique, il vaut mieux reprendre avec un pion qui va vers le centre.

17... O-O

On se doute bien que les Noirs ne pouvaient pas laisser leur Roi au centre.

18. ♗g5



7ème question :

Quels sont les éléments qui rendent l'attaque blanche très puissante ?

18... h6

Quatre pièces blanches sont prêtes a se jeter sur le roque noir, ou l'absence d'un Cavalier noir en f6 (le meilleur défenseur du roque), se fait cruellement sentir.

19. ♖h7 ♜fe8

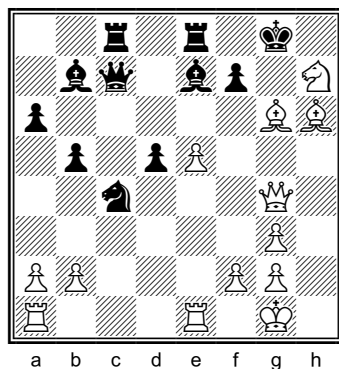
20. ♗g4 ♖c4

( 20... Rh8

résistait un peu plus longtemps, mais la partie etait perdue de toutes façons.

21. Cf6 Fxf6 22. Df5 g6 23. Dxf6+ Rh7 24. e6 De7 25. Df4 Df8 26. Fd2 Cc4 27. Fb4 Dg7 28. Dxf7 Dxf7 29. exf7 Ted8 30. Fxc4 bxc4 31. Te7 ...)

21. ♗xh6 g6 22. ♗xg6



Les Noirs abandonnent.

8ème question :

Justifier l'abandon des Noirs et indiquez les variantes qui mènent au mat sur les 3 suites possibles ici : 22...fxg6 22...Rh8... 22...Cxe5

**REPONSE 1 :** Au début de la partie (l'ouverture), chaque camp doit s'efforcer de mobiliser (développer) ses pièces le plus rapidement et le plus activement possible. Examinons pourquoi les coups

2. Cg1-h3, 2. Ff1-d3, 2. a2-a3 et 2. Dd1-e2 ne respectent pas ce principe de base de l'ouverture:

**2.Cg1-h3** éloigne le Cavalier du centre. Les pièces ont leur activité maximale au centre. En "h3", le Cavalier a peu de rayonnement et de plus il s'expose a une prise qui serait désavantageuse (...Fc8xh3, qui doublerait les pions blancs sur la colonne "h" et hypothèquerait le futur petit-roque des blancs).

**2. Ff1-d3** place le Fou sur une case ou sa mobilité est réduite par la présence des pions "c2" et "e4". De plus, le Fou empêche la poussée du pion "d" et donc la sortie du Fou "c1".

2. a2-a3 ne sort pas de pièce et perd donc un "tempo de développement". Ce coup ne contrôle pas non plus de "case centrale" (e4-d4-d5-e5).

**2. Dd1-e2** sort la Dame prématurément. Elle s'expose a une attaque (d'un Cavalier adverse en "d4" par exemple). De plus la Dame en "e2" empêche la sortie du Fou "f1" sur la diagonale "f1-a6" et le petit roque est d'autant plus retardé. Dans l'ouverture, on doit sortir d'abord les "pièces mineures" de préférence les Cavaliers avant les Fous, la Dame n'entre en jeu que par la suite, une fois le Roi en sécurité, pour appuyer l'attaque.

**REPONSE 2 :** Après 4.Fb5xc6 d7xc6 5. Cf3xe5?!, les Noirs peuvent regagner le pion par 5...Dd8-d4! attaquant simultanément le Cavalier "e5" et le pion "e4" (attaque double). La variante (suite de coups) 6.Ce5-f3 Dd4xe4 7.Dd1-e2 De4xe2 8.Relxe2 donne l'avantage aux Noirs grâce aux deux Fous (paire de Fous) dans une position ouverte. Un Fou possède a peu près la même valeur qu'un Cavalier, mais la paire de Fous est pratiquement toujours un avantage lorsque de nombreuses diagonales sont libres ce qui est le cas ici.

**REPONSE 3 :** Outre le coup de la partie, les Blancs peuvent défendre le pion "e4" de cinq autres façons: 6.Cb1-c3, 6.d2-d3, 6. Dd1-e2, 6.Dd1-e1, 6.Cf3-g5 Les trois premiers coups sont bons car ils respectent le principe d'un développement rapide des pièces;

**6.cb1-c3** sort encore une pièce mineure.

**6.d2-d3** consolide le centre et prépare la sortie du Fou "c1".

**6.Dd1-e2** place la Dame sur une case sûre, sans gêner la sortie des autres pièces. De plus ce coup libère la case "d1" pour une Tour. Les deux derniers coups sont douteux car ils ne respectent pas ce principe;

**6.Dd1-e1** empêche la mobilisation future de la Tour "f1".

**6.Cf3-g5** ne défend pas vraiment le pion "e4" car après 6...h7-h6 le Cavalier doit repartir.

**REPONSE 4 :** Les Blancs veulent engager une action a l'aile roi. C'est pourquoi ils vont amener un Cavalier sur cette aile afin d'y créer une supériorité numérique. Le Cavalier va emprunter le trajet "d2"- "f1"- "g3" pour accéder a l'aile roi Cette "manœuvre" est le début d'une stratégie d'attaque a l'aile roi que les Noirs ne peuvent pas contrer par le grand roque, car leur Roi serait beaucoup plus exposé sur ce coté de l'échiquier. Pour faciliter cette stratégie, les Blancs vont maintenir la pression sur le pion "e5", attaque simultanément par le Cavalier "f3" et le pion "d4". Cette pression sur le pion "e5" immobilise la Dame noire a sa défense et interdit donc une contre attaque. C'est pourquoi 11.d4-d5 s'écarterait de la stratégie d'attaque des Blancs. En effet, après la fermeture du centre, la Dame noire retrouve sa mobilité. De plus, la manœuvre stratégique des Blancs se trouve retardée d'un temps.

**REPONSE 5 :** Les Blancs ont une meilleure position pour plusieurs raisons:

Ils dominent le centre ; le duo de pions "e4"- "d4" leur permet de contrôler les cases "c5", "d5", "e5" et "f5". Ce duo central est en outre bien appuyé par les pièces blanches. Ce qui est indispensable a sa survie.

**REPONSE 6 :** 14...d6-d5 est une grave faute, car les noirs violent ici deux grands principes stratégiques:

- 1) Mettre son Roi a l'abri avant d'ouvrir le jeu.
- 2) Ne pas activer les pièces adverses inutilement.

Deux lignes importantes vont s'ouvrir au profit des pièces blanches:

1) la colonne "e" pour la Tour "e1"

2) la diagonale "b1"- "h7" pour le Fou d3<p> Les Noirs devaient jouer 14... 0-0 avec comme suite possible : 15.Cf1-g3 Tf8-e8 16.Cg3-f5 Fe7-f8 et les Noirs ont une position serrée mais tenable.

**REPONSE 7 :** L'attaque des Blancs est très puissante pour les raisons suivantes : - Le roque noir est isolé ; il manque un Cavalier en "f6" pour défendre le roque. De plus, beaucoup de pièces noires se trouvent à l'aile dame et il n'est pas facile de les ramener rapidement en défense. <p> - Les pièces blanches agissent de concert ; Le Fou "d3" et le Cavalier "g5" menacent le pion "h7". Le Fou "c1" est également braqué sur le roque noir. Le pion "e5", soutenu par la Tour "e8" peut avancer à tout moment. Enfin, la Dame blanche est prête à intervenir en "h5" ou "g4".

**REPONSE 8 :** L'abandon est justifié par les variantes suivantes :

**22... f7xg6** 23.Dg4xg6+ Rg8-h8 24.Dg6-g7 mat. Ce mat est très courant, où la Dame, soutenue par une pièce, contrôle toutes les cases de fuite du Roi.

**22... Rg8-h8** 23.Fh6-g7+ et maintenant :

**a)** 23...Rh8-g8 24.Fg6cf7+ Rg8xf7 25.e5-e6+ Rf7-g8 26.Fg7-f6+ Rg8xh7 27.Dg4-g7 mat.

**b)** 23...Rh8xg7 24.Fg6xf7+ Rg7xf7 25. e5-e6 mat. Mater avec un pion est assez rare. Le mat n'est ici possible qu'en raison de la présence de deux pièces noires qui bloquent les cases de fuite "e7" et "e8". Possible également : 24...Rg7-h8 25.Ch7-f6 Cc4xe5 26.Telxe5 Dxe5 27.Dg4-h4+ Rh8-g7 28.Dh4-h7+ Rg7-f8 29.Dh7-g8 mat ou 28...Rg7xf6 29.Dh7-g6 mat. Ce mat est appelé : mat du "guéridon" ou mat des "épaulettes", car le Roi noir ne peut fuir l'attaque frontale de la Dame en s'échappant sur les cotes à cause de la présence de deux pièces noires en "e7" et "e5".

**c)** 22...Cc4xe5 23. Fg6xf7++ (échec double) Rg8xf7 24.Dg4-f5+ Rf7-g8 25.Telxe5 Fe7-c5 26.Df5-g6+ Rg8-h8 27.Dg6-f6+ Rh8xh7 28.Te5-h5 Dc7-e7 (28...Fc5xf2 ne ferait que retarder le mat.) 29.Fh6-e3+ Rh7-g8 30.Th5-h8 mat. Voila un mat plus classique réalise grâce à la seule puissance de la Dame et de la Tour sans l'aide involontaire de pièces adverses prenant des cases de fuites.} **1-0**

## 5 Tournoi de Noël

Le tournoi de Noël est passé, il n'a pas laissé de cadeau.

6<sup>ème</sup> tournoi de Noël (à partir du 26 déc)

Cadence : 2h/40 coups + 1h KO

Lieu : Ferme du Manet – Montigny-le-Bretonneux

Inscription : 48 Euros (24 pour les jeunes)

Prix : 2500 euros de prix au total

7 rondes entre Noël et le Jour de l'An.

Voir le site du club : <http://ladamenoire.free.fr>

**NB** : Les bienveillants abonnés à ce journal par mail reçoivent en même temps que cette gazette, la totalité des parties jouées durant ce tournoi. Merci au club de la Dame Noire pour ce travail de saisie, et pour la mise à disposition sur leur site internet.

Les 4F ont dépêchés pour ce tournoi les dupond et dupont du ELO fontenaysien, c'est à dire 1930 et 1930 (à l'époque du tournoi).

Alias Pierre Larramendy (Catenaccio) et Calixte Appavou (Anand)

Ces deux forces de frappe du club avaient pour mission de briller.

### Quelques chiffres

70 inscrits

médiane élo : 1805

(35 joueurs au-dessus et 35 joueurs au-dessous)

moyenne élo : 1757

(somme des élos divisée par le nombre d'inscrits)

15 inscrits de plus de 2000 élo !

Nos deux poulains étaient placés aux places 22 et 23 au départ.

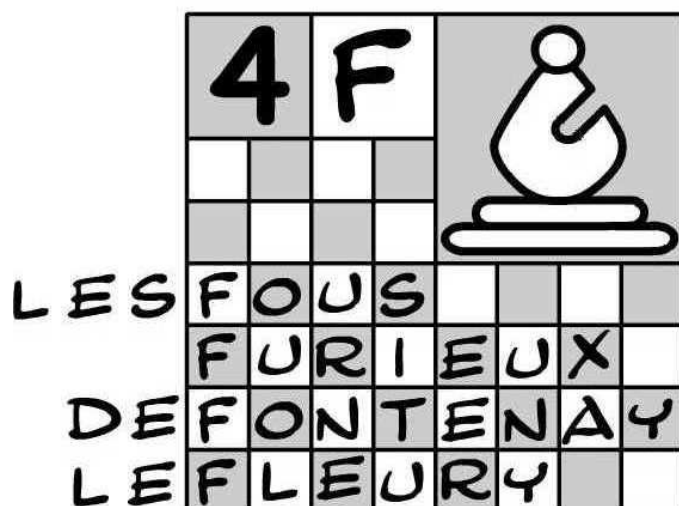
### Classement final

1 : Olivier PIOT (2247)

2 : Sébastien PLANTET (2301)

3 : Laurent VERAT (2302)

Le parcours (d'obstacles de nos étalons)



### 5.1 ANAND



4 gains ( 1399, 1640, 1820, 1740) pour 3 défaites ( 2289, 2247, 2172) se place à la 18<sup>ème</sup> place avec une perf FFE à 1996 élo.

### (21) Chanut, Pierre (1499) - Appavou, Calixte (1930) [B19]

Sixieme Tournoi de Noel Montigny le Bretonneux (1.21), 26.12.2003

1.e2-e4 c7-c6 2.d2-d4 d7-d5 3.Cb1-c3 d5xe4 4.Cc3xe4 Fc8-f5  
5.Ce4-g3 Ff5-g6 6.h2-h4 h7-h6 7.Cg1-f3 Cb8-d7 8.Fc1-f4 e7-e6  
9.h4-h5 Fg6-h7 10.Ff1-d3 Fh7xd3 11.Dd1xd3 Cg8-f6 12.Cg3-e4  
Cf6xe4 13.Dd3xe4 Cd7-f6 14.De4-d3 Cf6-d5 15.Ff4-e3 Ff8-d6  
16.g2-g3 Dd8-f6 17.Fe3-d2 Fd6-b4 18.0-0-0 Fb4xd2+ 19.Td1xd2 0-0-0  
20.Dd3-a3 Cd5-b6 21.Td2-d3 Rc8-b8 22.b2-b3 Td8-d5 23.b3-b4  
Th8-d8 24.Da3-b3 Cb6-d7 25.c2-c4 Td5-f5 26.Rc1-c2 g7-g5  
27.h5xg6 Df6xg6 28.Rc2-b2 Dg6-f6 29.Rb2-a3 a7-a5 30.c4-c5  
a5xb4+ 31.Ra3xb4 Cd7xc5 32.d4xc5 Td8xd3 33.Db3xd3 Tf5xf3  
34.Dd3-c2 Df6-d4+ 35.Rb4-a5 Tf3-a3+ 36.Ra5-b6 Ta3-a6# 0-1

### (38) Appavou, Calixte (1930) - Lallemand, Roza (2289) [B59]

Sixieme Tournoi de Noel Montigny le Bretonneux (2.3), 27.12.2003

1.e2-e4 c7-c5 2.Cg1-f3 d7-d6 3.d2-d4 c5xd4 4.Cf3xd4 Cg8-f6  
5.Cb1-c3 Cb8-c6 6.Ff1-e2 e7-e5 7.Cd4-b3 Ff8-e7 8.Fc1-g5 Fc8-e6  
9.Fg5xf6 Fe7xf6 10.0-0 0-0 11.Cc3-d5 Ff6-g5 12.c2-c3 Cc6-e7  
13.Cd5xe7+ Dd8xe7 14.Cb3-d2 d6-d5 15.e4xd5 Fe6xd5 16.Cd2-f3  
Ta8-d8 17.Dd1-a4 Fg5-f4 18.Tf1-d1 e5-e4 19.Cf3-e1 Ff4-b8  
20.Ce1-c2 Rg8-h8 21.g2-g3 f7-f5 22.Cc2-e3 Fd5-e6 23.Fe2-c4 f5-f4  
24.Ce3-f1 Fe6-g4 25.Td1-d4 Td8xd4 26.c3xd4 e4-e3 27.f2xe3  
f4xe3 28.Da4-a3 Fb8-d6 29.Da3-c3 e3-e2 0-1

### (84) Bonnuit, Sylvain (1640) – Appavou, Calixte (1930) [A29]

Sixieme Tournoi de Noel Montigny le Bretonneux (3.15), 28.12.2003  
1.c2-c4 e7-e5 2.Cb1-c3 Cb8-c6 3.g2-g3 Cg8-f6 4.Ff1-g2 Ff8-c5  
5.d2-d3 d7-d6 6.Cg1-f3 0-0 7.0-0 a7-a6 8.Ta1-b1 a6-a5 9.a2-a3  
h7-h6 10.Cc3-a4 Fc5-a7 11.b2-b4 a5xb4 12.a3xb4 Fc8-d7 13.b4-  
b5 Cc6-e7 14.Cf3-d2 c7-c6 15.b5-b6 Fa7-b8 16.Ca4-c3 d6-d5  
17.c4-c5 Cf6-h7 18.Fc1-b2 d5-d4 19.Cc3-a4 Ce7-d5 20.Tf1-e1  
Dd8-c8 21.e2-e3 Fd7-g4 22.Dd1-c2 d4xe3 23.f2xe3 Cd5-b4  
24.Dc2-b3 Cb4xd3 25.Db3xd3 Ta8xa4 26.Fg2-e4 Ch7-g5 27.Fe4-g2  
Tf8-d8 28.Dd3-c3 Dc8-d7 29.Cd2-c4 Fg4-f3 30.Cc4xe5 Fb8xe5  
31.Dc3xe5 f7-f6 32.De5-c3 Ff3xg2 33.Rg1xg2 Dd7-d2+ 34.Dc3xd2  
Td8xd2+ 35.Rg2-f1 Ta4-a2 36.Fb2-d4 Td2-f2+ 0-1

### (115) Appavou, Calixte (1930) – Francois, Jean (1820) [C50]

Sixieme Tournoi de Noel Montigny le Bretonneux (4.12), 28.12.2003  
1.e2-e4 e7-e5 2.Cg1-f3 Cb8-c6 3.Ff1-c4 d7-d6 4.d2-d4 Fc8-g4  
5.c2-c3 e5xd4 6.c3xd4 Dd8-f6 7.Fc1-e3 h7-h5 8.Cb1-d2 h5-h4 9.h2-  
h3 Fg4-h5 10.Dd1-b3 0-0-0 11.Fe3-g5 Cc6xd4 12.Db3-d3 Cd4xf3+  
13.Cd2xf3 Df6-g6 14.Fg5xd8 Dg6xg2 15.Re1-e2 Rc8xd8 16.Ta1-g1  
Fh5xf3+ 17.Dd3xf3 Dg2xf3+ 18.Re2xf3 f7-f6 19.Fc4xg8 Th8xg8  
20.Tg1-g6 Rd8-e7 21.Th1-g1 Re7-f7 22.Rf3-e2 Tg8-h8 23.f2-f4  
Th8-h5 24.f4-f5 b7-b6 25.Tg1-c1 c7-c5 26.Tc1-d1 b6-b5 27.Td1-d5  
a7-a6 28.b2-b3 a6-a5 29.a2-a4 b5xa4 30.b3xa4 Ff8-e7 31.Td5-d1  
Th5-h8 32.Td1-b1 Th8-c8 33.Tb1-b5 Tc8-a8 34.Re2-d3 Ta8-a7  
35.Rd3-c4 Fe7-d8 36.Tg6-g4 Ta7-d7 37.Tg4xh4 Td7-e7 38.Tb5-b8  
Fd8-c7 39.Tb8-b7 Rf7-g8 40.Th4-g4 Rg8-h7 41.Rc4-d5 Rh7-g8  
42.Rd5-c6 Fc7-d8 43.Tb7-b8 Rg8-f7 44.Tb8xd8 c5-c4 45.Td8-d7  
c4-c3 46.Td7xe7+ Rf7xe7 47.Tg4xg7+ Re7-f8 48.Tg7-c7 1-0

### (142) Piot, Olivier (2247) – Appavou, Calixte (1930) [D11]

Sixieme Tournoi de Noel Montigny le Bretonneux (5.5), 29.12.2003  
1.d2-d4 d7-d5 2.c2-c4 c7-c6 3.Cg1-f3 Cg8-f6 4.e2-e3 Cf6-e4  
5.Cb1-c3 Dd8-a5 6.Dd1-b3 e7-e6 7.Ff1-d3 d5xc4 8.Db3xc4 Ce4xc3  
9.b2xc3 b7-b6 10.Dc4-b3 Fc8-a6 11.Fd3xa6 Da5xa6 12.c3-c4 Cb8-  
d7 13.0-0 Ff8-e7 14.Fc1-b2 0-0 15.e3-e4 Fe7-f6 16.Tf1-e1 Tf8-e8  
17.e4-e5 Ff6-e7 18.Te1-e4 Da6-a5 19.Fb2-c3 Da5-a3 20.Db3-c2  
f7-f5 21.e5xf6 Fe7xf6 22.Fc3-b2 Da3-a6 23.Dc2-e2 c6-c5  
24.Te4xe6 Rg8-f7 25.Ta1-e1 Da6-c8 26.d4-d5 Cd7-f8 27.Fb2xf6  
Cf8xe6 28.d5xe6+ Te8xe6 29.Cf3-g5+ 1-0

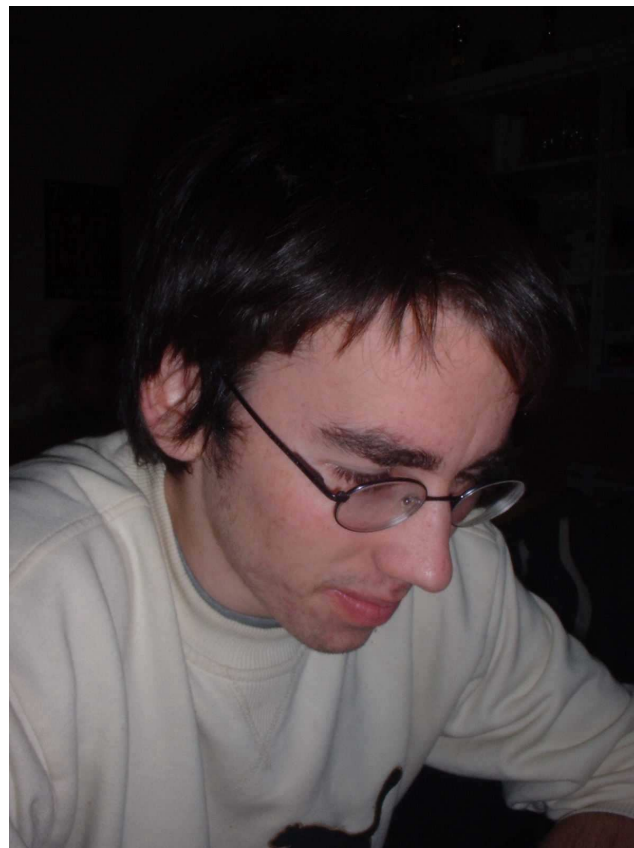
### (183) Appavou, Calixte (1930) – Lecomte, Serge (1740) [C11]

Sixieme Tournoi de Noel Montigny le Bretonneux (6.13), 30.12.2003  
1.e2-e4 e7-e6 2.d2-d4 d7-d5 3.Cb1-d2 d5xe4 4.Cd2xe4 Cg8-f6  
5.Fc1-g5 Ff8-e7 6.Fg5xf6 Fe7xf6 7.Cg1-f3 Cb8-d7 8.Ff1-d3 b7-b6  
9.0-0 Fc8-b7 10.Tf1-e1 0-0 11.c2-c3 g7-g6 12.Ce4xf6+ Dd8xf6  
13.Fd3-e4 Fb7xe4 14.Te1xe4 Df6-g7 15.Te4-g4 Cd7-f6 16.Tg4-g5  
Tf8-d8 17.Dd1-e2 Td8-d5 18.Tg5xd5 Cf6xd5 19.Ta1-e1 Dg7-f6  
20.Cf3-e5 Df6-g5 21.g2-g3 a7-a5 22.c3-c4 Cd5-e7 23.Ce5xf7  
Rg8xf7 24.De2xe6+ Rf7-f8 25.h2-h4 Dg5-f5 26.De6xe7+ Rf8-g8  
27.De7-e6+ Df5-f7 28.d4-d5 Ta8-f8 29.Te1-e4 Tf8-d8 30.a2-a3  
Td8-d7 31.b2-b4 a5xb4 32.a3xb4 Df7xe6 33.d5xe6 Td7-e7 34.g3-g4  
h7-h6 35.g4-g5 h6xg5 36.h4xg5 Rg8-f8 37.Te4-f4+ Rf8-g8 38.Tf4-  
f6 Rg8-g7 39.f2-f4 c7-c6 40.Rg1-f2 c6-c5 41.b4xc5 b6xc5 42.Rf2-e3  
Te7-b7 43.Tf6-f7+ Tb7xf7 44.e6xf7 Rg7xf7 45.Re3-f3 Rf7-e6  
46.Rf3-e4 1-0

### (209) Appavou, Calixte (1930) – Aurel, Luc (2172) [B06]

Sixieme Tournoi de Noel Montigny le Bretonneux (7.6), 31.12.2003  
1.e2-e4 g7-g6 2.d2-d4 d7-d6 3.Ff1-d3 Ff8-g7 4.c2-c3 e7-e5  
5.Cg1-e2 Cb8-c6 6.d4-d5 Cc6-e7 7.Fd3-b5+ c7-c6 8.Fb5-a4 b7-b5  
9.Fa4-b3 c6xd5 10.e4xd5 Fc8-b7 11.c3-c4 b5xc4 12.Fb3-a4+ Re8-  
f8 13.Cb1-c3 Cg8-f6 14.Fc1-g5 Dd8-a5 15.Fg5xf6 Fg7xf6 16.b2-b4  
c4xb3 17.Fa4xb3 Ta8-c8 18.0-0 Tc8xc3 19.Ce2xc3 Da5xc3 20.Ta1-c1  
Dc3-a5 21.f2-f4 e5-e4 22.Tc1-c6 0-1

## 5.2 CATENACCIO



3 gains ( 1499, 1610, 1820) 2 nulles ( 1490, 1820) et 1 défaite ( 2125)  
Se place à la 29<sup>ème</sup> place avec une perf FFE à 1865 élo.

**NB** : la contre-perf (la nulle contre un 1490) est à relativiser. Ce 1490 a fait  
une perf à 1995 ! Foi de Géant Vert, il est indiscutablement sous-classé.  
**NB** : au classement de Jan 2004, il pointe déjà à 1770.

### (22) Larramendy, Pierre (1930) – Epstein, Raphael (1499) [B19]

Sixieme Tournoi de Noel Montigny le Bretonneux (1.22), 26.12.2003  
1.e2-e4 c7-c6 2.d2-d4 d7-d5 3.Cb1-c3 d5xe4 4.Cc3xe4 Fc8-f5  
5.Ce4-g3 Ff5-g6 6.h2-h4 h7-h6 7.Cg1-f3 Cg8-f6 8.h4-h5 Fg6-h7  
9.Ff1-d3 e7-e6 10.Fd3xh7 Cf6xh7 11.Fc1-f4 Dd8-a5+ 12.c2-c3 Da5-  
a6 13.Dd1-b3 Ff8-e7 14.0-0-0 0-0 15.Cg3-e4 Cb8-d7 16.g2-g4 Da6-  
e2 17.Cf3-d2 Cd7-f6 18.Td1-e1 De2-b5 19.Db3xb5 c6xb5 20.Te1-g1  
Cf6xg4 21.Tg1xg4 f7-f5 22.Tg4-g6 f5xe4 23.Ff4xh6 Tf8-f7 24.Th1-g1  
Fe7-f8 25.Cd2xe4 Rg8-h8 26.Fh6-e3 Ff8-e7 27.Tg6xe6 Ch7-f8  
28.Te6-e5 Ta8-d8 29.Te5xb5 b7-b6 30.Ce4-g5 Fe7xg5 31.Tb5xg5  
Cf8-h7 32.Tg5-e5 Ch7-f6 33.c3-c4 Td8-c8 34.b2-b3 Tf7-c7 35.d4-  
d5 b6-b5 36.d5-d6 Tc7-d7 37.Te5xb5 Td7xd6 38.Tb5-b7 Tc8-g8  
39.Fe3-f4 Td6-d4 40.Ff4-e5 Td4-h4 41.Fe5xf6 g7xf6 42.Tg1xg8+  
Rh8xg8 43.Tb7-b5 Th4-f4 44.c4-c5 Tf4xf2 45.c5-c6 Tf2-f1+ 46.Rc1-  
b2 Tf1-f2+ 47.Rb2-c3 Tf2-f3+ 48.Rc3-b4 Tf3-f4+ 49.Rb4-a5 1-0

### (39) Sanchez, Louis (2249) – Larramendy, Pierre (1930) [B23]

Sixieme Tournoi de Noel Montigny le Bretonneux (2.4), 27.12.2003  
1.e2-e4 c7-c5 2.Cb1-c3 Cb8-c6 3.Ff1-b5 d7-d6 4.Fb5xc6+ b7xc6  
5.d2-d3 g7-g6 6.f2-f4 e7-e6 7.Cg1-f3 Ff8-g7 8.0-0 Cg8-h6 9.h2-h3  
0-0 10.Fc1-e3 f7-f6 11.Dd1-d2 Ch6-f7 12.e4-e5 f6xe5 13.f4xe5  
Cf7xe5 14.Cf3xe5 Fg7xe5 15.Fe3-g5 Dd8-c7 16.Tf1xf8+ Rg8xf8  
17.Cc3-e4 Fc8-b7 18.Fg5-f4 Dc7-e7 19.Ff4xe5 d6xe5 20.Ta1-f1+  
Rf8-g7 21.Dd2-c3 1-0

### (85) Larramendy, Pierre (1930) – Couradin, Bruno (1610) [C50]

Sixieme Tournoi de Noel Montigny le Bretonneux (3.16), 28.12.2003  
 1.e2-e4 e7-e5 2.Cg1-f3 Cb8-c6 3.Ff1-c4 f7-f5 4.d2-d4 f5xe4  
 5.Cf3xe5 d7-d5 6.Fc4-b5 Fc8-d7 7.Dd1-h5+ g7-g6 8.Ce5xg6 Cg8-f6  
 9.Dh5-h4 Th8-g8 10.Cg6xf8 Re8xf8 11.Fb5xc6 b7xc6 12.Fc1-g5 Rf8-  
 f7 13.Cb1-c3 Dd8-e7 14.0-0-0 Tg8xg5 15.Dh4xg5 Ta8-g8 16.Dg5-f4  
 Tg8-g4 17.Df4xc7 Tg4xg2 18.Dc7-f4 Tg2-g4 19.Df4-e3 Tg4-g2  
 20.Td1-g1 Tg2xg1+ 21.Th1xg1 Rf7-e8 22.De3-g5 De7-f7 23.Cc3-a4  
 h7-h6 24.Dg5-g6 Df7xg6 25.Tg1xg6 Cf6-g4 26.Ca4-c5 Re8-f7  
 27.Tg6-d6 Fd7-e8 28.h2-h3 Cg4-f6 29.Rc1-d2 Rf7-g6 30.Rd2-e3  
 Rg6-f5 31.f2-f3 e4xf3 32.Re3xf3 Cf6-e4 33.Cc5xe4 d5xe4+ 34.Rf3-  
 e3 h6-h5 35.Td6-d8 Fe8-g6 36.h3-h4 Rf5-e6 37.c2-c4 Fg6-f5  
 38.b2-b4 Re6-e7 39.Td8-a8 Re7-d6 40.Ta8xa7 Ff5-e6 41.Re3xe4  
 Fe6xc4 42.a2-a4 Fc4-f1 43.Ta7-a5 Ff1-g2+ 44.Re4-f4 Fg2-d5  
 45.Ta5-a7 Fd5-b3 46.a4-a5 Rd6-d5 47.Rf4-e3 Fb3-c4 48.Ta7-h7  
 Fc4-a6 49.Th7xh5+ Rd5-c4 50.Th5-c5+ Rc4xb4 51.Tc5xc6 1-0

### (116) Hedjazian, Farhad (1490) – Larramendy, Pierre (1930) [B34]

Sixieme Tournoi de Noel Montigny le Bretonneux (4.13), 28.12.2003  
 1.e2-e4 c7-c5 2.Cg1-f3 Cb8-c6 3.d2-d4 c5xd4 4.Cf3xd4 g7-g6  
 5.Fc1-e3 Ff8-g7 6.Cb1-c3 Cg8-f6 7.Ff1-e2 0-0 8.0-0 d7-d5 9.e4xd5  
 Cf6xd5 10.Cc3xd5 Cc6xd4 11.Fe3xd4 Dd8xd5 12.Fd4xg7 Dd5xd1  
 13.Ta1xd1 Rg8xg7 14.Td1-d2 Fc8-f5 15.Tf1-d1 a7-a6 16.c2-c3 e7-  
 e5 17.g2-g4 Ff5-e6 18.b2-b3 f7-f5 19.h2-h3 b7-b5 20.Td2-d6 Rg7-  
 f6 21.c3-c4 Tf8-b8 22.Td6-c6 Tb8-d8 23.Td1xd8 Ta8xd8 24.g4-g5+  
 Rf6-e7 25.Tc6xa6 Td8-d2 26.Rg1-f1 b5xc4 27.Ta6-a7+ Re7-f8  
 28.Fe2xc4 Fe6xc4+ 29.b3xc4 Td2-c2 30.Ta7-a5 e5-e4 31.c4-c5 f5-  
 f4 32.Ta5-a6 f4-f3 33.Rf1-e1 Tc2xc5 34.Re1-d2 Tc5xg5 35.Rd2-e3  
 Tg5-g2 36.Re3xe4 Tg2xf2 37.Re4-e3 Tf2-h2 38.a2-a4 Th2xh3  
 39.a4-a5 Rf8-e7 40.Ta6-b6 Re7-d7 41.Tb6-b7+ Rd7-c8 42.Tb7-f7  
 Rc8-b8 43.a5-a6 g6-g5 44.Tf7-g7 h7-h6 45.Re3-f2 Rb8-a8  
 46.Rf2-e3 f3-f2+ 47.Re3xf2 Th3-h4 48.Rf2-g3 Th4-h1 49.Rg3-g2  
 Th1-h4 50.Rg2-g3 Th4-f4 51.Tg7-g6 Tf4-h4 52.Tg6-g7 Th4-a4  
 53.Tg7-g6 Ta4-a3+ 1/2-1/2

### (150) Larramendy, Pierre (1930) – Blot, David (1820) [B09]

Sixieme Tournoi de Noel Montigny le Bretonneux (5.13), 29.12.2003  
 1.e2-e4 d7-d6 2.d2-d4 Cg8-f6 3.Cb1-c3 g7-g6 4.f2-f4 Ff8-g7  
 5.Cg1-f3 c7-c5 6.d4xc5 Dd8-a5 7.Ff1-d3 Da5xc5 8.Dd1-e2 0-0 9.Fc1-  
 e3 Cc5-a5 10.h2-h3 Cf6-h5 11.De2-d2 Fg7xc3 12.b2xc3 Ch5-g3  
 13.Th1-g1 f7-f5 14.e4xf5 Cg3xf5 15.Fe3-f2 Cb8-c6 16.g2-g4 Cf5-g7  
 17.Cf3-d4 e7-e5 18.Cd4xc6 b7xc6 19.f4-f5 e5-e4 20.Fd3-c4+ d6-d5  
 21.Fc4-b3 g6xf5 22.g4xf5 Fc8xf5 23.Ff2-d4 Ff5-g6 24.h3-h4 e4-e3  
 25.Dd2-h2 Cg7-f5 26.Dh2-e5 Cf5xd4 27.De5xd4 Tf8-f4 28.Dd4xe3  
 Tf4-e4 29.De3xe4 1-0

### (176) Larramendy, Pierre (1930) – Legrix, Jean-Marie (2125) [B23]

Sixieme Tournoi de Noel Montigny le Bretonneux (6.6), 30.12.2003  
 1.e2-e4 c7-c5 2.Cb1-c3 Cb8-c6 3.f2-f4 g7-g6 4.Cg1-f3 Ff8-g7  
 5.Ff1-c4 e7-e6 6.0-0 Cg8-e7 7.d2-d3 0-0 8.Dd1-e1 a7-a6 9.a2-a4  
 Cc6-d4 10.Cf3xd4 c5xd4 11.Cc3-e2 d7-d5 12.e4xd5 Ce7xd5  
 13.Fc4xd5 Dd8xd5 14.De1-f2 Fc8-d7 15.Df2-f3 Dd5xf3 16.Tf1xf3  
 Ta8-c8 17.Tf3-f2 Tc8xc2 18.Ce2-g3 Tf8-c8 19.Tf2xc2 Tc8xc2  
 20.b2-b3 Fd7-c6 21.Cg3-e4 f7-f5 22.Ce4-f2 Fg7-f8 23.Ta1-b1 Fc6-  
 d5 24.Fc1-b2 Ff8-c5 25.b3-b4 Fc5-a7 0-1

### (215) Hardy, Alain (1820) – Larramendy, Pierre (1930) [D94]

Sixieme Tournoi de Noel Montigny le Bretonneux (7.12), 31.12.2003  
 1.d2-d4 Cg8-f6 2.Cg1-f3 g7-g6 3.c2-c4 Ff8-g7 4.Cb1-c3 d7-d5  
 5.e2-e3 0-0 6.Ff1-d3 c7-c5 7.0-0 d5xc4 8.Fd3xc4 c5xd4 9.e3xd4  
 Cb8-c6 10.h2-h3 Cf6-d7 11.Fc1-e3 Cd7-b6 12.Fc4-e2 Cc6-b4  
 13.Dd1-d2 Cb4-d5 14.Fe3-h6 Fc8-f5 15.Fh6xg7 Rg8xg7 16.Tf1-d1  
 Ta8-c8 17.Cc3xd5 Tc8-c2 18.Dd2-e1 Dd8xd5 19.Fe2-d3 Ff5xd3  
 20.Td1xd3 e7-e6 21.b2-b3 Tf8-c8 22.Td3-d2 Tc2-c3 23.De1-e5+  
 Les Blancs proposent nulle 23...Dd5xe5 24.d4xe5 Cb6-d5 25.Ta1-d1  
 a7-a6 26.Cf3-g5 Tc3-c2 27.Cg5-f3 h7-h6 28.Cf3-d4 Tc2-c3  
 29.Cd4-e2 Tc3-c5 30.Rg1-f1 h6-h5 31.h3-h4 Tc5-b5 32.g2-g3 Tb5-  
 b4 33.Ce2-d4 Tc8-c6 34.Cd4-f3 1/2-1/2

## 6 Tournois à venir

Ca se passe près de chez vous !

### 6.1 3<sup>ème</sup> KO des fous furieux

Je vais être lourd, mais surtout n'oubliez pas !

A Fontenay le Fleury, organisé par VOTRE club.  
 Incontournable tournoi de qualité.

**A Fontenay-le-Fleury,  
 les 7 et 8 février 2003  
 7 rondes de 61 min KO**

Lieu : Théâtre de Fontenay le Fleury

Inscription : 25 Euros (12 pour les jeunes)

Chèques à l'ordre du « CE de Fontenay le Fleury »

Prix : 250 euros au vainqueur + prix par catégories  
 (90% des droits d'inscription reversés)

7 rondes d'une heure KO

Salle spacieuse et lumineuse.

Restauration et ambiance de qualité propices aux coups fous droissants ...

**Samedi 7/02** : ronde 1 à 11h ... ronde 4 à 18h30

**Dimanche 8/02** : ronde 5 à 11h ... remise des prix + buffet à 18h

Tournoi homologué FFE

#### Renseignements & Inscriptions

Sandra Sineux

6 rue Daniele Casanova

78210 Saint-Cyr l'Ecole

tel 01.30.45.42.15

e-mail : [yorba@freesurf.fr](mailto:yorba@freesurf.fr)

### 6.2 Championnat Individuel des Yvelines

#### **Du 13 au 22 février 2004 Championnat des Yvelines 2004**

Cadence : 2h / 40 coups + 1h KO

Lieu : Salle des Fêtes

Espace de la Mare aux Loups

Le Perray en Yvelines

Insc. : 36 Euros pour les adultes et 18 Euros pour les jeunes (- de 20 ans)

Prix : 600 Euros pour le premier

Horaires des 7 rondes :

**R1** : vendredi 13 à 19h

**R2** : samedi 14 à 14h

**R3 et R4** : dimanche 15 à 10h et 17h

**R5** : vendredi 20 à 19h

**R6** : samedi 21 à 14h

**R7** : dimanche 22 à 10h

Le parking est vaste et gratuit !

Tournoi homologué FIDE

Renseignements :

**Claude CHERON** - 01.34.84.63.81

**Frédéric BUONO** - 06.84.61.53.09 - [fred.buono@wanadoo.fr](mailto:fred.buono@wanadoo.fr)

Inscriptions :

Frédéric BUONO

35, avenue de la Division Leclerc

78210 Saint-Cyr-l'Ecole

7 rondes à la cadence 40 coups en 2 heures + 1 heure KO